

Le manuel de BibleTime

**Fred Saalbach
Jeffrey Hoyt
Martin Gruner
Thomas Abthorpe
Gary Holmlund**

Le manuel de BibleTime

by Fred Saalbach, Jeffrey Hoyt, Martin Gruner, Thomas Abthorpe, and Gary Holmlund

3.0.0+

Copyright © 1999-2025 The BibleTime Team

Abstract

BibleTime is a completely free Bible study program. The program's user interface is built with the Qt framework, which makes it run on several operating systems including Linux, Windows, FreeBSD and Mac OS X. The software uses the SWORD programming library to work with over 900 free Bible texts, commentaries, dictionaries and books in over 50 languages provided by the Société biblique Crosswire and several other repositories.

Le manuel de BibleTime est distribué avec le programme d'étude de BibleTime.

Table of Contents

1. Introduction	1
Au sujet de BibleTime	1
Ouvrages disponibles	1
Motivation	2
2. Lancer BibleTime	3
Comment lancer BibleTime	3
Lancer BibleTime	3
Configuration du démarrage	3
Démarrage de BibleTime pour la première fois	3
3. Utilisation du programme	4
Vue d'ensemble du programme	4
Regardons les différentes parties de l'application une par une	4
La bibliothèque	4
La loupe	5
Le bureau	6
Rechercher dans des ouvrages	7
Rechercher du texte dans une fenêtre de lecture ouverte	7
Accéder à la boîte de dialogue de recherche	7
Configuration de la recherche	7
Résultats de recherche	8
Le Gestionnaire de Bibliothèque	9
Installer des ouvrages	9
Mise à jour des ouvrages	10
Supprimer des ouvrages	10
Exporter et imprimer	10
4. Configuration de BibleTime	11
Fenêtre de configuration de BibleTime	11
Affichage	11
Bureau	11
Langues	11
Raccourcis	13
5. Référence	15
Référence du menu principal	15
Fichier	15
Aperçu	15
Rechercher	16
Fenêtre	16
Paramètres	17
Aide	17
Référence d'ouvrage	18
.....	18
Index des raccourcis clavier	19

List of Tables

3.1. Types de recherche	8
4.1. Polices Unicode	13

Chapter 1. Introduction

Au sujet de BibleTime

BibleTime est un outil d'étude biblique prenant en charge différents types de textes et de langues. De grandes quantités d'ouvrages sont faciles à installer et à gérer. Il est construit sur la bibliothèque SWORD [<http://www.crosswire.org/sword/>], qui fournit les fonctionnalités d'arrière-plan pour BibleTime, telles que la visualisation de textes bibliques, la recherche, etc. SWORD est le produit phare de la Société biblique Crosswire [<http://www.crosswire.org>].

BibleTime est conçu pour être utilisé avec des ouvrages encodés dans l'un des formats pris en charge par le projet SWORD. Des informations complètes sur les formats de document pris en charge peuvent être trouvées dans la section développeurs [<http://www.crosswire.org/sword/develop/index.jsp>] du projet SWORD de la Société biblique Crosswire.

Ouvrages disponibles

Over 280 documents in 50 languages are available from the Société biblique Crosswire [<http://www.crosswire.org>]. These include:

Bibles	Le texte intégral de la Bible, avec des éléments facultatifs comme les Nombres de Strong, les titres et/ou les notes de bas de page dans le texte. Les bibles sont disponibles dans de nombreuses langues et comprennent non seulement des versions modernes, mais aussi des textes anciens tels que le Codex Leningradensis ("WLC" en hébreu) et la Septante ("LXX" en grec). C'est la section la plus avancée de la bibliothèque du projet SWORD.
Livres	Les livres disponibles comprennent «#L'Imitation de Jésus-Christ#», «#Enuma Elish#» et «#Joseph#: Œuvres complètes#»
Commentaires	Les commentaires disponibles incluent des classiques comme «#Notes sur la Bible#» de John Wesley, le commentaire de Matthew Henry et le «#Commentaire sur les Galates#» de Luther. Avec le Commentaire <i>personnel</i> , vous pouvez enregistrer vos propres notes personnelles sur des sections de la Bible.
Lectures quotidiennes	De nombreuses personnes apprécient ces lectures quotidiennes de la parole de Dieu. Parmi les ouvrages disponibles, Daily Light on the Daily Path, et les Losungen.
Lexiques et dictionnaires	Les lexiques disponibles incluent# les codes d'analyse morphologique de Robinson et l'encyclopédie biblique standard internationale. Les dictionnaires disponibles comprennent le dictionnaire biblique hébreu de Strong, le dictionnaire biblique grec de Strong, le dictionnaire de la langue anglaise révisé de Webster de 1913, la Bible thématique de Nave.

There are several other repositories that BibleTime will load and use.

Motivation

Notre désir est de servir Dieu et de faire notre part pour aider les autres à grandir dans leur relation avec Lui. Nous nous sommes efforcés d'en faire un programme puissant et de qualité, tout en le rendant simple et intuitif. Nous désirons que Dieu soit loué, car il est la source de toutes choses bonnes.

Tout don de valeur et tout cadeau parfait descendent d'en haut, du Père des lumières
chez lequel il n'y a ni balancement ni ombre due au mouvement.

—Jacques 1,17, TOB

Dieu vous bénisse dans l'utilisation de ce programme.

Chapter 2. Lancer BibleTime

Comment lancer BibleTime

Lancer BibleTime

BibleTime est un fichier exécutable intégré au bureau. Vous pouvez lancer BibleTime à partir du menu Démarrer avec cette icône#:



BibleTime peut également être lancé à partir d'une invite de commande du terminal. Pour lancer BibleTime ouvrez une fenêtre de terminal et tapez#:

```
bibletime
```

Configuration du démarrage

Depuis un terminal, vous pouvez utiliser BibleTime pour ouvrir un verset aléatoire dans la bible par défaut#:

```
bibletime --open-default-bible "<votre_ouvrage>"
```

Pour ouvrir à un passage donné tel que Jean 3,16, utilisez#:

```
bibletime --open-default-bible "Jean 3:16"
```

Vous pouvez également utiliser des noms de livre dans votre langue actuelle.

Démarrage de BibleTime pour la première fois

Si vous ouvrez BibleTime pour la première fois, vous souhaitez configurer les options suivantes, disponibles dans la barre de menu Paramètres.

Gestionnaire de bibliothèque

Modifies your Bookshelf. This dialog lets you modify your Bookshelf, add or delete works from your system. It will only be shown if no default Bookshelf can be found. Please see The Bookshelf Manager section for further details. If you start off with an empty Bookshelf, it will be helpful to install at least one Bible, Commentary, Lexicon and one Book to get to know BibleTime's basic features quickly. You will be presented with a list of works that are available from the Société biblique Crosswire and other repositories;

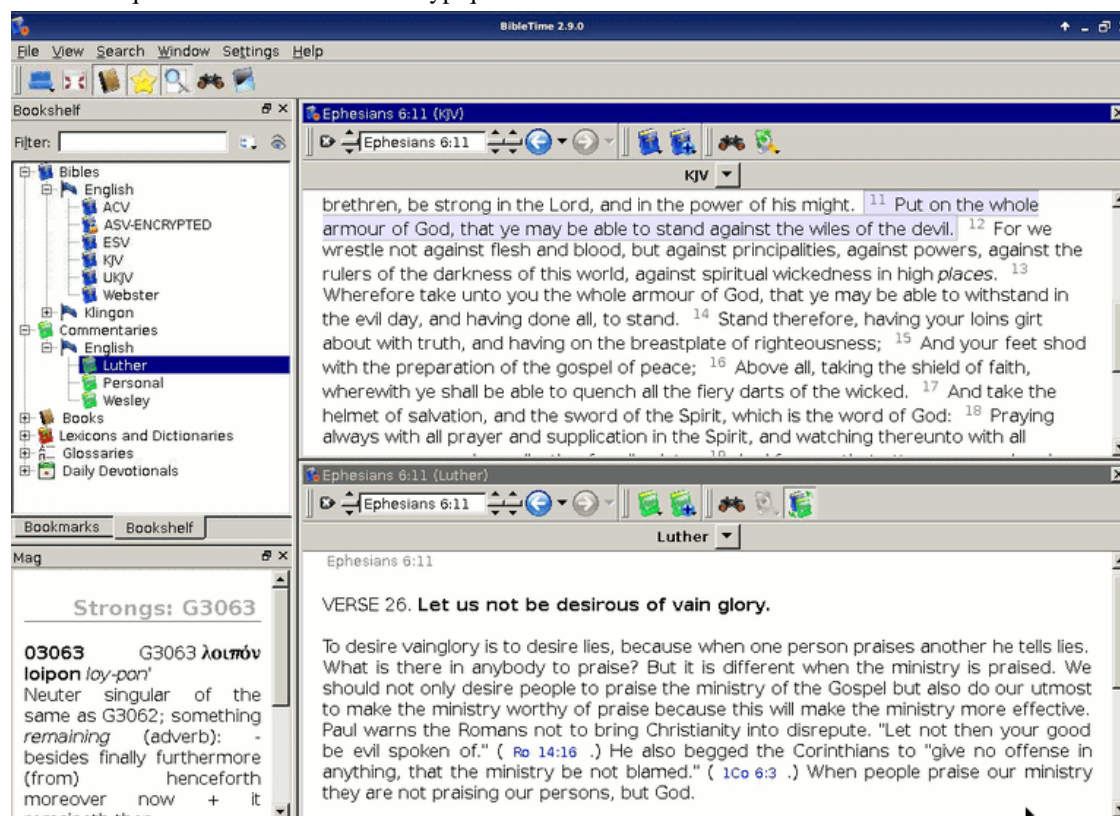
Fenêtre de configuration de BibleTime

Personnalise BibleTime. Cette boîte de dialogue vous permet d'adapter BibleTime à vos besoins. Veuillez vous référer à la description détaillée de cette boîte de dialogue.

Chapter 3. Utilisation du programme

Vue d'ensemble du programme

Voici ce à quoi ressemble une session typique de BibleTime#:



Ouvrir des ouvrages

To open a work from the bookshelf for reading, simply double-click with the left mouse button on the desired category (Bibles, Commentaries, Lexicons, Books, Devotionals or Glossaries) to display its contents. Then just double-click on one of the works to open it for reading. A read window will appear in the Desk area.

Si, lors de la lecture d'un ouvrage, vous désirez ouvrir un autre ouvrage au passage que vous lisez, vous pouvez utiliser le raccourci suivant. Cliquez simplement avec le bouton gauche de la souris sur la référence verset/passage (le pointeur se transforme en main) et faites-le glisser dans la bibliothèque. Déposez-le sur le travail que vous souhaitez ouvrir et il sera ouvert pour la lecture à l'emplacement spécifié. Vous pouvez également faire glisser une référence de verset dans une fenêtre de lecture existante, puis passer à l'emplacement spécifié.

Informations supplémentaires à propos des ouvrages

Si vous cliquez avec le bouton droit de la souris sur l'icône d'un ouvrage, un menu proposant des actions pertinentes en rapport avec cet ouvrage s'ouvrira. «#À propos de cet ouvrage#» ouvre une fenêtre avec des informations à propos de l'ouvrage sélectionné. «#Déverrouiller cet ouvrage#» ouvre une petite boîte de dialogue permettant d'introduire la clef de décryptage pour accéder à l'ouvrage. Pour plus d'informations à propos des Ouvrages verrouillés [<http://www.crosswire.org/sword/modules/aboutlocked.jsp>], voir sa page sur le site web de la Société biblique Crosswire.

Rechercher dans des ouvrages

Vous pouvez rechercher dans un ouvrage en cliquant avec le bouton droit de la souris sur son symbole et en sélectionnant «#Rechercher dans un ou plusieurs ouvrages#». En appuyant sur Maj et en cliquant sur d'autres ouvrages, vous pouvez en sélectionner plusieurs. Suivez ensuite la même procédure pour ouvrir la boîte de dialogue de recherche. Vous allez chercher dans tous ces ouvrages. Une description complète du fonctionnement des fonctionnalités de recherche peut être trouvée dans Rechercher dans la section Ouvrages.

Utilisez les signets

Tip

Le glisser-déplacer fonctionne ici

Cliquez avec le bouton droit de la souris sur la catégorie de signet de la bibliothèque et sélectionnez «#Créer un nouveau dossier#» pour créer un nouveau sous-dossier de signets. Vous pouvez utiliser les fonctions normales de glisser-déplacer pour faire glisser des références de versets des fenêtres de lecture ou des résultats de recherche dans le dossier signets et réorganiser les signets entre les dossiers.

Vous pouvez aussi importer les signets d'autres personnes ou exporter des signets à partager avec elles. Pour cela, ouvrez le menu contextuel du dossier de signets comme expliqué plus haut, et choisissez «#Exporter depuis le dossier...#». Cela ouvrira une boîte de dialogue permettant d'enregistrer la collection de signets. Vous pouvez importer des signets d'une manière semblable.

Vous pouvez également cliquer avec le bouton droit sur les dossiers et les signets pour modifier leurs noms et leurs descriptions.

La loupe

Cette petite fenêtre dans le coin inférieur gauche de la fenêtre de BibleTime est complètement passive. Quand le pointeur de la souris est au-dessus d'un passage avec une information complémentaire (les

numéros de Strong par exemple), cette information est affichée dans la loupe, et pas dans le texte même. Essayez.

Le bureau

Le vrai travail dans BibleTime s'effectue sur le bureau. Vous pouvez y ouvrir des ouvrages de la bibliothèque, les lire, y effectuer des recherches ainsi qu'enregistrer vos notes dans l'ouvrage de commentaires personnels (voir plus haut).

Lire des ouvrages

Comme nous l'avons déjà vu, vous pouvez ouvrir des ouvrages pour les lire en cliquant simplement sur leur icône dans la bibliothèque. Une fenêtre de lecture s'ouvre alors dans le bureau. Chaque fenêtre de lecture a sa propre barre d'outils, avec des outils pour naviguer au sein de l'ouvrage affiché ainsi que des boutons d'historique semblables à ceux de votre navigateur web.

Auto Scrolling

The currently active window can be auto scrolled up or down. Start scrolling by press Shift+Down. You can increase the scrolling speed by pressing Shift+Down multiple times. To pause scrolling press Space. To start scrolling again at the previous speed press Space again. To slow down scrolling or scroll the other direction press Shift+Up one or more times. Pressing any other key or changing the active window will stop the scrolling.

Le positionnement de la fenêtre de lecture

Vous pouvez bien entendu ouvrir plusieurs ouvrages simultanément. Les fenêtres de lecture peuvent être disposées de différentes manières sur le bureau. Dans le menu Fenêtre, vous pouvez complètement contrôler vous-même la disposition des fenêtres de lecture ou laisser BibleTime la gérer automatiquement en choisissant un des modes de disposition automatique dans Fenêtre → Mode d'affichage. Essayez-le, c'est simple et fonctionnel.

Éditer votre propre commentaire

Pour pouvoir stocker vos propres commentaires sur des parties de la Bible, vous devez installer un ouvrage de la bibliothèque de la Société biblique Crosswire [<http://www.crosswire.org>]. Cet ouvrage s'appelle «#Le commentaire personnel#».

Open the personal commentary by clicking on its symbol in the Bookshelf with a left mouse button. You can edit this commentary by just clicking on any verse. A dialog opens which allows you to add or edit text for that verse.

Tip

Si Modifier cet ouvrage est désactivé, veuillez vérifier que vous ayez l'autorisation d'écriture pour les fichiers du commentaire personnel.

Tip

Le glisser & déposer fonctionne ici. Déposez une référence de verset et le texte du verset sera inséré.

Rechercher dans des ouvrages

Rechercher du texte dans une fenêtre de lecture ouverte

Vous pouvez rechercher un mot ou une phrase dans la fenêtre de lecture ouverte (par exemple, le chapitre d'une bible que vous lisez), comme vous en avez l'habitude avec d'autres programmes. Cette fonction peut être atteinte en cliquant avec le bouton droit de la souris et en sélectionnant Rechercher..., ou en utilisant le raccourci clavier **Ctrl+F**. Lisez la suite pour savoir comment rechercher des ouvrages entiers.

Accéder à la boîte de dialogue de recherche

Vous pouvez rechercher dans un ouvrage en cliquant avec le bouton droit de la souris sur son symbole dans la bibliothèque et sélectionnez Recherche dans.... En maintenant Maj ou Ctrl et en cliquant sur les noms des autres ouvrages, vous pouvez en sélectionner plusieurs. Suivez ensuite la même procédure pour ouvrir la boîte de dialogue de recherche. Vous chercherez dans tous ces ouvrages en même temps.

Vous pouvez aussi accéder à la boîte de dialogue de recherche en cliquant Rechercher dans le menu principal et sélectionner l'entrée appropriée.

Une troisième manière de lancer une recherche consiste à cliquer sur l'icône de recherche dans une fenêtre de lecture ouverte.

Configuration de la recherche



Sélectionner des ouvrages

En haut de l'onglet options vous trouverez Choisir (les ouvrages). Si vous souhaitez effectuer une recherche dans plusieurs ouvrages, cliquez sur ce bouton et vous verrez un menu dans lequel vous pourrez sélectionner les ouvrages dans lesquels vous souhaitez rechercher.

Limiter l'étendue de la recherche

Vous pouvez limiter le champ de votre recherche à certaines parties de la Bible en sélectionnant l'un des champs prédéfinis de la liste dans Zone. Vous pouvez définir vos propres plages de recherche en cliquant sur le bouton Paramètres....

Introduction élémentaire à la syntaxe de recherche

Entrez la phrase de recherche séparée par des espaces. Par défaut, la fonction de recherche renvoie des résultats correspondant à tous les mots. Si vous voulez trouver l'un des mots entrés, sélectionnez le bouton Quelques mots. Si vous souhaitez effectuer une recherche plus complexe, sélectionnez le bouton Libre. Vous pouvez voir des exemples de recherches en cliquant sur syntaxe complète.

You can use wildcards: '*' matches any number of characters, while '?' will match any single character. The use of parenthesis allows you to group your search terms, e.g. '(Jesus OR spirit) AND God'.

Pour rechercher un texte autre que le texte principal, entrez le type de texte suivi de ':', puis du terme de recherche. Reportez-vous au tableau ci-dessous pour des exemples.

Types de textes disponibles#:

Table 3.1. Types de recherche

Prefixe	Signification	Exemple
heading:	recherche des titres	heading:Jésus
footnote:	Recherche des notes de bas de page	footnote:Moses
strong:	Recherche des nombres de Strong	strong:G535
morph:	Recherche des codes morphologiques	morph:N-GSM

Tip

Vous pouvez cliquer avec le bouton droit sur un ouvrage installée et sélectionner À propos pour trouver lequel des critères de recherche ci-dessus peut fonctionner pour vous. Tous les ouvrages n'ont pas les fonctionnalités intégrées pour effectuer ce type de recherche.

BibleTime utilise le moteur de recherche Lucene pour effectuer vos recherches. Il a de nombreuses fonctionnalités avancées, et vous pouvez en savoir plus à ce sujet ici: <http://lucene.apache.org/java/docs/index.html> [http://lucene.apache.org/java/docs/index.html].

Résultats de recherche

Ici vous pouvez voir combien d'occurrences de la chaîne de recherche ont été trouvées et triées par ouvrages. Un clic sur un ouvrage avec le bouton droit de la souris vous permet de copier, sauvegarder ou imprimer tous les versets trouvés dans un ouvrage en même temps. Cela fonctionne également lorsque vous cliquez sur une ou plusieurs références pour les copier, les enregistrer ou les imprimer. Un clic sur une référence particulière ouvre ce verset en contexte dans la fenêtre d'aperçu ci-dessous.

Tip

Faites glisser une référence et déposez-la sur l'icône d'un ouvrage dans la bibliothèque pour ouvrir cet ouvrage à ce verset dans une nouvelle fenêtre de lecture.

Tip

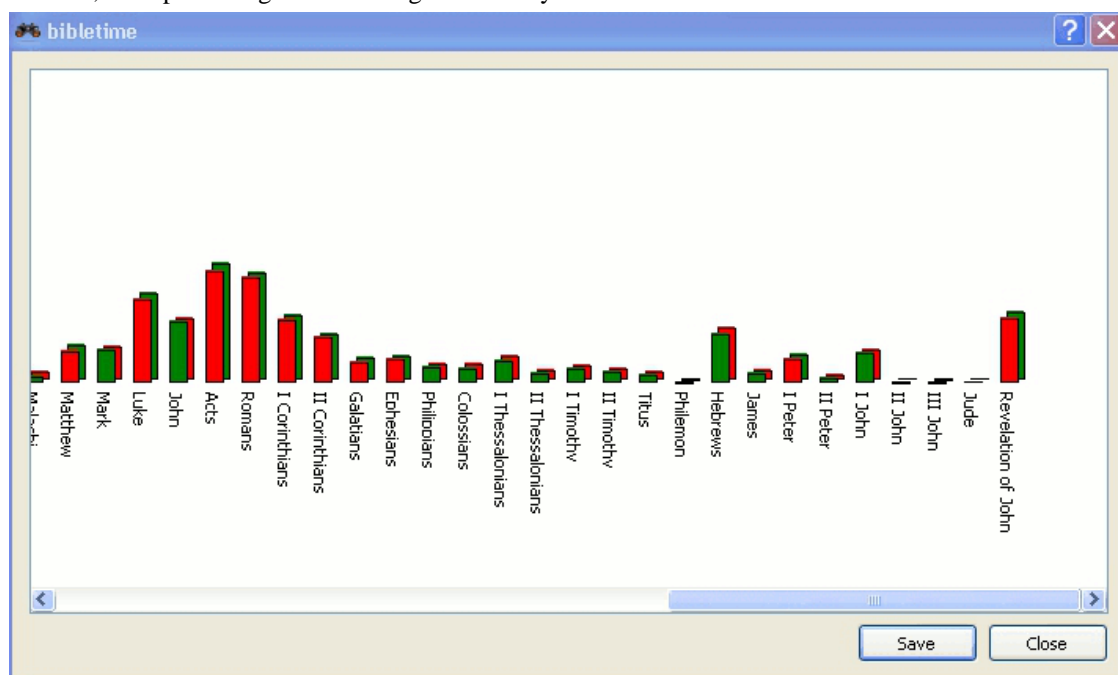
Faites glisser une référence et déposez-la sur une fenêtre de lecture ouverte, et elle ira automatiquement à ce verset.

Tip

Faites glisser une référence et déposez-la dans un dossier de signets de la bibliothèque et le verset s'ajoutera aux signets.

Analyse de la recherche

Cliquez sur Analyse de recherche pour ouvrir l'écran d'analyse de recherche. Cela donne une analyse graphique simple du nombre d'occurrences où la chaîne de recherche a été trouvée dans chaque livre de la Bible, vous pouvez également enregistrer l'analyse.



Le Gestionnaire de Bibliothèque

Le Gestionnaire de bibliothèque est un outil de gestion de la bibliothèque. Vous pouvez installer de nouveaux ouvrages dans votre bibliothèque et mettre à jour ou retirer un ouvrage déjà présent. Choisissez Paramètres → Gestionnaire de bibliothèque dans le menu principal.

Installer des ouvrages

With this facility, you can connect to a repository of works (called "library"), and transfer one or more works to your local Bookshelf. These libraries may be local (e.g. a SWORD CD), or remote (e.g. Cross-

wire's online repository of SWORD modules, or another site offering SWORD modules). BibleTime will automatically maintain a list of remote libraries and the works available from them.

To begin the installation process, select one or more libraries that you want to install works from. Then click on the Next button. Then select one or more languages and click the Next button. You will see a list of categories. Double-click on a category to see works for that category. Select one or more works and then click on the Install Works. After the works are installed, click on the Finish.

Mise à jour des ouvrages

If there are any works that can be updated, they will be shown. Select one or more work and click the Update Works. After the works are updated, click on the Finish.

Supprimer des ouvrages

This facility allows you to delete one or more of the works from your Bookshelf too free up disk space. Simply choose the works` and click on the Remove works button.

Exporter et imprimer

Dans de nombreux endroits, vous pouvez ouvrir un menu contextuel en cliquant avec le bouton droit de la souris. Selon le contexte, il vous permettra de sélectionner, copier (dans le presse-papiers), enregistrer ou imprimer du texte. Cela fonctionne par exemple dans les fenêtres de lecture, lorsque vous cliquez sur le texte normal ou la référence de verset, ou dans la page de résultats de la recherche lorsque vous cliquez sur un ouvrage ou sur une ou plusieurs références de verset. C'est assez simple, alors essayez-le.

L'imprimer à partir de BibleTime est plutôt rudimentaire et est destinée à rendre des services simples. Si vous rédigez un document ou une présentation contenant du texte d'ouvrages de BibleTime, nous vous invitons à utiliser un outil d'édition ou de présentation sur votre système pour mettre en forme votre document plutôt que d'imprimer directement à partir de BibleTime.

Chapter 4. Configuration de BibleTime

Dans cette section, vous trouverez une vue d'ensemble pour configurer BibleTime, qui peut être trouvé sous Paramètres dans le menu principal.

Fenêtre de configuration de BibleTime

L'interface utilisateur de BibleTime peut être personnalisée de différentes manières en fonction de vos besoins. Vous pouvez accéder à la boîte de dialogue de configuration en sélectionnant Paramètres Configurer bibletime;.

Affichage

Choisissez pour le comportement au démarrage parmi les options suivantes :

- Afficher le logo de démarrage

Les modèles d'affichage définissent le rendu du texte (couleurs, taille, etc.). Divers modèles intégrés sont disponibles. Si vous en sélectionnez un, vous verrez un aperçu dans le volet de droite.

Bureau

Beaucoup de fonctionnalités fournies par le backend SWORD peuvent maintenant être personnalisé dans BibleTime. Ces fonctionnalités sont documentées directement dans la boîte de dialogue. Vous avez également la possibilité de spécifier les ouvrages standards qui doivent être utilisés lorsqu'aucun ouvrage spécifique n'est spécifié dans une référence. Un exemple#: La Bible standard est utilisée pour afficher le contenu des références croisées dans la Bible. Lorsque vous survolez ces derniers, l'Aperçu montrera le contenu des versets mentionnés, selon la Bible standard que vous avez spécifiée. Avec l'utilisation de filtres de texte, vous pouvez contrôler l'apparence du texte.

Langues

Vous pouvez choisir ici la langue utilisée pour afficher les noms de livres. Choisissez votre langue maternelle. Si elle est disponible vous vous sentirez chez vous.

Par défaut, BibleTime utilise la police d'affichage du système. Vous pouvez remplacer cette police si nécessaire. Certaines langues nécessitent l'affichage de polices spéciales et cette boîte de dialogue vous permet de spécifier une police personnalisée pour chaque langue.



La boîte de dialogue Options - Polices.

BibleTime peut maintenant utiliser toutes les polices supportées. Tant que les ouvrages qui vous intéressent s'affichent correctement, vous n'avez rien besoin de faire. Si un ouvrage ne s'affiche que sous la forme d'une série de points d'interrogation (?????) ou de cases vides, vous savez que la police d'affichage standard ne contient pas les caractères utilisés dans cet ouvrage.

Pour corriger cela, choisissez la langue de cet ouvrage dans le menu déroulant. Sélectionnez la case à cocher «#Utiliser une police personnalisée#». Maintenant, sélectionnez une police. Par exemple, une police qui prend en charge de nombreuses langues est Code2000. Si aucune police installée ne peut afficher l'ouvrage qui vous intéresse, essayez d'installer le paquet de localisation pour cette langue.

Installer des polices

Les instructions détaillées d'installation des polices ne relèvent pas de ce manuel. Pour plus d'informations, vous pouvez vous référer au tutoriel sur l'unicode [<http://www.linux.org/docs/ldp/howto/Unicode-HOW-TO-2.html>].

Les polices peuvent être installées à partir de nombreuses sources#:

- Votre distribution *nix.
- Les paquetages de localisation de votre distribution
- Une installation Microsoft Windows® existante sur le même ordinateur.

- Une collection de polices, comme celles disponibles chez Adobe ou Bitstream.
- Des collections de polices disponibles en ligne.

Les polices unicode prennent en charge plus de caractères que les autres polices, et certaines de ces polices sont disponibles gratuitement. Aucune des polices disponibles ne contient tous les caractères définis dans la norme unicode. Vous pouvez donc utiliser différentes polices pour différentes langues.

Table 4.1. Polices Unicode

Code2000 [http://code2000.net/CODE2000.ZIP]	Peut-être bien la meilleure police Unicode gratuite, couvrant un large spectre de caractères.
Polices unicode du SIL [http://scripts.sil.org/cms/scripts/page.php?site_id=nrsi&cat_id=FontDownloads]	D'excellentes polices unicode de l'Institut d'été de linguistique.
FreeFont [http://www.nongnu.org/freefont/]	Une nouvelle initiative de polices Unicode libre.
Dossier de polices Crosswire [ftp://ftp.crosswire.org/pub/sword/iso/latest/FONTS/]	Plusieurs polices disponibles à partir du site FTP Société biblique Crosswire.
Bitstream CyberBit [http://aol-4.vo.llnwd.net/pub/communicator/extras/fonts/windows/]	Couvre presque tout le spectre d'Unicode, mais peut ralentir BibleTime à cause de sa taille.
Clearlyu	Inclue dans certaines distributions. Comporte les alphabets latins, cyrilliques, grec, hébreu et thaï.
Caslon, Monospace, Cupola, Caliban [http://fontforge.sourceforge.net/sfds/]	Couverture partielle, voir les informations sur le site en lien.

Il y a de bonnes listes de polices unicode sur le net, comme celle de Christoph Singer (polices multilingues Unicode TrueType sur Internet [<http://www.slovo.info/unifonts.htm>]) ou celle d'Alan Wood (pages de caractères Unicode et polices Unicode qui les prennent en charge [<http://www.alanwood.net/unicode/fontsbyrange.html>]).

Raccourcis

Les raccourcis clavier sont des combinaison de touche spéciales pouvant être utilisés à la place des éléments de menu et des icônes. Un certain nombre de commandes BibleTime ont des raccourcis prédéfinis (voir la Section des raccourcis pour une liste complète). La plupart des commandes de BibleTime peuvent être associées à des raccourcis. Ceci est très utile pour accéder rapidement aux fonctions dont vous avez le plus besoin.



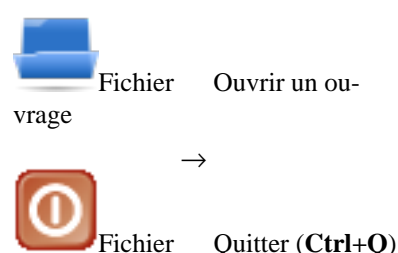
Dans l'exemple précédent, F2, Le tutoriel sur l'étude de la Bible a un raccourci secondaire défini, CTRL+2.

Chapter 5. Référence

Référence du menu principal

Dans cette section, vous trouverez des descriptions détaillées de toutes les entrées du menu principal de BibleTime. Elles sont classées exactement comme elles apparaissent dans BibleTime tous les sous-éléments sont répertoriés sous l'élément de menu principal auquel ils appartiennent. Vous pouvez également voir le raccourci de chaque élément, une liste complète de tous les raccourcis peut être trouvée dans la section des raccourcis.

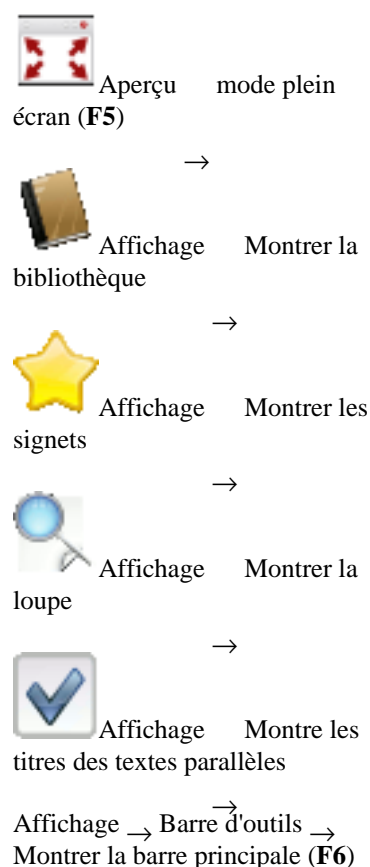
Fichier



Ouvre un ouvrage. Cela vous donnera un menu qui vous permettra d'ouvrir les livres installés.

Ferme BibleTime. BibleTime vous demandera si vous souhaitez écrire des modifications non enregistrées sur le disque.

Aperçu



Bascule l'affichage en plein écran. Activez ce paramètre pour maximiser la fenêtre BibleTime.

Active/désactive l'affichage de la barre d'outils. Permet de faire apparaître ou disparaître la bibliothèque dans le panneau de gauche. Cela peut être utile si vous avez besoin de plus de place pour la loupe.

Active/désactive l'affichage des signets. Permet de faire apparaître ou disparaître les signets dans le panneau de gauche. Cela peut être utile si vous avez besoin de plus de place pour la loupe.

Active/désactive l'affichage de la loupe. Permet de faire apparaître ou disparaître la loupe dans le panneau de gauche.

Active/désactive l'affichage d'ouvrages supplémentaires Activez ce paramètre pour vous permettre de visualiser des ouvrages supplémentaires en parallèle des livres actuellement ouverts.

Active/désactive l'affichage de la barre d'outils principale. Permet de faire apparaître ou disparaître la barre d'outil principale.

Affichage → Barre d'outils → Afficher la barre de navigation

Active/désactive l'affichage de la barre de navigation dans les ouvrages. Permet de faire apparaître ou disparaître la bibliothèque la barre de navigation dans les ouvrages. Cela peut être pratique pour afficher la barre d'outils complète dans les ouvrages ouverts.

Affichage → Barre d'outils → Afficher les ouvrages

Active/désactive l'affichage de la barre d'outils dans les ouvrages. Permet de faire apparaître ou disparaître l'icône des ouvrages dans les ouvrages ouverts.

Affichage → Barre d'outils → Afficher la barre d'outils

Active/désactive l'affichage de la barre d'outils dans les ouvrages. Permet de faire apparaître ou disparaître l'icône des outils dans les ouvrages ouverts.

Affichage → Barre d'outils → Afficher la barre de format

Active/désactive l'affichage des formats. Activer ce paramètre lors de l'édition en HTML du Commentaire personnel. Permet de faire apparaître ou disparaître la barre d'outil de format.

Affichage → Barre d'outils → Afficher les barres d'outils dans les fenêtres de texte

Active/désactive l'affichage des barres d'outils dans les ouvrages. Permet de faire apparaître ou disparaître la totalité de la barre d'outil dans les ouvrages ouverts.

Rechercher



Rechercher la bible standard (**Ctrl+Alt+F**)



Ouvre la boîte de dialogue de recherche pour rechercher dans la Bible standard uniquement. D'autres ouvrages peuvent être ajoutés dans le dialogue de recherche. Vous trouverez une description plus détaillée de la recherche dans la section Recherche dans les ouvrages.



Rechercher dans le(s) ouvrage(s) ouvert(s) (**Ctrl+O**)



Ouvre la boîte de dialogue de recherche pour rechercher dans tous les ouvrages ouverts. D'autres ouvrages peuvent être ajoutés ou supprimés dans la boîte de dialogue. Vous trouverez une description plus détaillée de la recherche dans la section Recherche dans les ouvrages.

Fenêtre



Fenêtre Fermer la fenêtre (**Ctrl+W**)



Ferme le fenêtre active.



Fenêtre Ferme tout (**Ctrl+Alt+W**)



Ferme toutes les fenêtres ouvertes.



Fenêtre Cascade (**Ctrl+J**)



Empile les fenêtres de lecture en cascade.



Fenêtre Tuile (**Ctrl+I**)

Tuile toutes les fenêtres ouvertes.





Fenêtre Tuiler verticale-
ment (**Ctrl+G**)



Fenêtre Tuiler horizon-
talement (**Ctrl+H**)

Fenêtres → Mode d'affichage

Tuile automatiquement verticalement toutes les fenêtres ouvertes.

Tuile automatiquement horizontalement toutes les fenêtres ouvertes.

Contrôle le comportement de base de la disposition des fenêtres. Dans le menu contextuel ouvert, vous pouvez indiquer que vous souhaitez gérer vous-même la disposition des fenêtres (mode manuel), en onglet, auto-mosaïque verticale, auto-mosaïque horizontale, auto-mosaïque ou auto-cascade. Juste les essayer!

Fenêtre → Enregistrer la session

Enregistre immédiatement la session courante. Un menu contextuel s'ouvrira, permettant de choisir une session existante à sauvegarder. Voyez l'entrée suivante pour enregistrer une nouvelle session.

Fenêtre → Enregistrer comme un nouvelle session (**Ctrl+Alt+S**)

Enregistre la session en cours sous un nouveau nom. Cela demandera un nouveau nom pour enregistrer la session.

Fenêtre → Charger la session

Charge une session existante. Ceci ouvrira un menu contextuel dans lequel vous pouvez sélectionner une session existante à charger.

Fenêtre → Supprimer la session

Supprime une session existante. Cela ouvrira un menu contextuel où vous pourrez sélectionner une session existante à supprimer.

Paramètres



Paramètres Configurer
BibleTime



Paramètres Gestionnaire
de bibliothèque (**F4**)

Ouvre la boîte de dialogue de configuration principale de BibleTime. Vous pouvez configurer toutes sortes de paramètres sympas pour adapter BibleTime à vos besoins. Veuillez voir la section Configuration de BibleTime pour plus de détails.

Ouvre une boîte de dialogue où vous pouvez changer votre configuration SWORD et gérer votre bibliothèque. Veuillez consulter la section Gestionnaire de bibliothèque pour plus de détails.

Aide



Aide Manuel (**F1**)



Aide Tutoriel d'étude
biblique (**F2**)



Ouvre le guide de l'utilisateur de BibleTime que vous êtes en train de lire.

Ouvre un guide sur la façon d'étudier la Bible C'est l'espoir de l'équipe de BibleTime que ce tutoriel provoquera les lecteurs à étudier les Écritures pour voir ce qu'elles disent. Ce guide d'étude particulier a été choisi car il prend soin de ne préconiser aucune doctrine confessionnelle particulière. Nous vous recommandons de lire et d'étudier les Écritures pour comprendre ce qu'elles disent. Si



Aide Astuce du jour (F3)

Aide → À propos

vous commencez avec l'attitude voulant que le Seigneur sème sa parole dans votre cœur, il ne vous décevra pas.

Ouvre un conseil utile L'Astuce du jour fournit une astuce utile qui aidera à utiliser BibleTime.

Ouvre une fenêtre sur les informations du projet BibleTime contient des informations sur la version du logiciel BibleTime, les contributeurs du projet, la version du logiciel SWORD, la version du logiciel Qt et le contrat de licence.

Référence d'ouvrage

Dans cette section, vous trouverez des descriptions des icônes associées aux ouvrages ouverts.



Fait défiler l'histoire en avant.



Fait défiler l'histoire en arrière.



Sélectionnez une bible installé.



Sélectionnez une bible supplémentaires.



Recherche dans les ouvrages sélectionnés.



Configuration de l'affichage.



Sélectionnez un commentaire installé.



Sélectionner un commentaire additionnel.



Synchroniser s'affiche entrée avec la Bible fenêtre active.



Sélectionner un livre.



Sélectionnez un glossaire installé ou de dévotion.



Sélectionnez un glossaire supplémentaires ou de dévotion.

Index des raccourcis clavier

Ceci est un index des raccourcis par défaut et leur description correspondante dans manuel. Les raccourcis sont classés (grossièrement) dans l'ordre alphabétique. Pour trouver directement quel est le raccourci clavier associé à un menu, vous pouvez soit regarder le menu dans BibleTime (il montre toujours le raccourci) ou consulter la référence principale des menus.

Raccourci	Description
Alt+Gauche	Retourne en arrière dans l'historique de la fenêtre de lecture.
Alt+Droit	Avance dans l'historique de la fenêtre de lecture
Ctrl+Alt+F	Équivalent à Rechercher → Rechercher dans la bible par défaut, ouvre la boîte de dialogue pour rechercher dans la bible par défaut.
Ctrl+Alt+G	Équivalent à Fenêtres → Mode d'affichage → Auto-tuile verticale#; active/désactive le tuilage automatique des fenêtres.
Ctrl+Alt+H	Équivalent à Fenêtres → Mode d'affichage → Auto-tuile horizontale#; active/désactive le tuilage automatique des fenêtres.
Ctrl+Alt+I	Équivalent à Fenêtres → Mode d'affichage → Auto-tuile#; active/désactive le tuilage automatique des fenêtres.
Ctrl+Alt+J	Équivalent à Fenêtres → Mode d'affichage → Auto-cascade#; active/désactive la mise en cascade automatique des fenêtres.
Ctrl+Alt+M	Équivalent à Fenêtres → Mode d'affichage → Mode manuel#; active/désactive la disposition manuelle.
Ctrl+Alt+T	Équivalent à Fenêtres → Mode d'affichage → Onglet#; organise les fenêtres avec des onglets en haut.
Ctrl+Alt+S	Équivalent Fenêtre → Sauver comme nouvelle session, enregistre la disposition courante comme une nouvelle session.
Ctrl+Alt+W	Équivalent à Fenêtre → Tout fermer#; ferme toutes les fenêtres ouvertes.
Ctrl+A	Tout sélectionner. Sélectionner tout le texte dans les fenêtres de lecture.
Ctrl+C	Copier. Copie le texte sélectionné dans le presse-papiers.

Raccourci	Description
Ctrl+F	Chercher. Permet d'effectuer une recherche dans le texte d'une fenêtre de lecture.
Ctrl+G	Équivalent à Fenêtre → Tuile verticale, place les fenêtre en tuile verticalement.
Ctrl+H	Équivalent à Fenêtre → Tuile horizontale, place les fenêtre en tuile horizontalement.
Ctrl+I	Équivalent à Fenêtre → Tuile, place les fenêtre en tuile.
Ctrl+J	Équivalent à Fenêtre → Cascade, place les fenêtre en cascade.
Ctrl+L	Changer de lieu. Met en évidence le champ de la barre d'outils pour l'ouvrage sélectionné.
Ctrl+N	Recherche dans les ouvrages de cette fenêtre.
Ctrl+O	Équivalent à Rechercher → Rechercher dans le ou les ouvrages ouverts, ouvre la boîte de dialogue de recherche pour effectuer une recherche à travers tous les ouvrages qui sont ouverts.
Ctrl+Q	Fichier → Quitter équivalent#; ferme BibleTime.
Ctrl+W	Ferme la fenêtre courante.
F1	Aide → Manuel équivalent#; ouvre le manuel.
F2	Aide → Tutoriel d'étude biblique équivalent#; ouvre le Tutoriel d'étude biblique.
F3	Aide → Astuce du jour Ouvre une astuce aidant à utiliser BibleTime.
F4	Équivalent à Paramètres → Gestionnaire de bibliothèque, ouvre le gestionnaire de bibliothèque.
F8	Équivalent à Affichage → Afficher la bibliothèque, affiche/masque la Bibliothèque.
F9	Équivalent à Affichage → Afficher la Loupe, affiche/masque la Loupe.
Maj+Bas	View → Auto scroll down
Maj+Haut	View → Auto scroll up
Espace	Affichage → Défilement automatique en pause